

REGULAMIN WALIDACJI z dn. 1.10.2025r. wersja 2
prowadzonej przez Centrum CBT EDU w zakresie kwalifikacji
Prowadzenie terapii środowiskowej dzieci i młodzieży

1. Zagadnienia ogólne

1.1. Założenia i definicje

- (1) Zgodnie z art. 2 pkt 22 Ustawy o Zintegrowanym Systemie Kwalifikacji (Dz.U. 2016, poz. 64), **walidację** prowadzoną w zakresie kwalifikacji *Prowadzenie terapii środowiskowej dzieci i młodzieży*, definiuje się jako sformalizowany proces sprawdzania, czy osoba ubiegająca się o nadanie kwalifikacji, niezależnie od sposobu uczenia się, osiągnęła wyodrębnioną część lub całość efektów uczenia się wymaganych dla kwalifikacji. Z kolei **certyfikowanie** to proces, w wyniku którego osoba ubiegająca się o nadanie kwalifikacji *Prowadzenie terapii środowiskowej dzieci i młodzieży*, po uzyskaniu pozytywnego wyniku walidacji, otrzymuje od uprawnionej instytucji dokument potwierdzający nadanie określonej kwalifikacji (art. 2 pkt 1).
- (2) Sprawdzanie i potwierdzanie efektów uczenia się odbywa się niezależnie od sposobu ich zdobycia (kształcenia), co oznacza, że kandydat ma możliwość uznawania efektów uczenia się uzyskanych w edukacji formalnej (szkoła, uczelnia), pozaformalnej (kursy, szkolenia, staże i praktyki realizowane poza systemem szkolnym) oraz przez uczenie się nieformalne (samodzielne uczenie się, w ramach pracy zawodowej, wolontariatu oraz rozwijania pasji i zainteresowań).
- (3) **Efekty uczenia się** obejmują: (1) efekty uczenia się w obszarze wiedzy, (2) efekty uczenia się w obszarze umiejętności oraz (3) efekty uczenia się w obszarze kompetencji społecznych (zdolność do podejmowania określonego rodzaju odpowiedzialności).

1.2. Sposób organizacji walidacji, warunki przystąpienia do walidacji

- (1) Do procesu walidacji w zakresie kwalifikacji *Prowadzenie terapii środowiskowej dzieci i młodzieży* mogą przystąpić osoby, które nabyły określone dla kwalifikacji efekty uczenia się niezależne od sposobu kształcenia (edukacja formalna, pozaformalna, uczenie się nieformalne), w tym również osoby z niepełnosprawnościami, które nie uniemożliwiają uzyskania kwalifikacji.
- (2) Walidacja może być rozłożona w czasie – osoba przystępująca do walidacji nie musi jednocześnie potwierdzać wszystkich efektów uczenia się wymaganych dla kwalifikacji *Prowadzenie terapii środowiskowej dzieci i młodzieży*.
- (3) Dobór osób przeprowadzających walidację uwzględnia warunki wykluczające z pełnienia poszczególnych funkcji (np. powiązanie z osobą przystępującą do walidacji), a ich kwalifikacje są weryfikowane, aktualizowane i doskonalone.
- (4) Centrum CBT-EDU zapewnia dostęp do informacji i doradztwo osobom i instytucjom w zakresie: kwalifikacji, o które można się ubiegać; warunków przystąpienia do

walidacji umożliwiającej uzyskanie kwalifikacji; terminów, kosztów, procedur, metod stosowanych w procesie walidacji; dostępnych form wsparcia.

- (5) Proces walidacji prowadzony jest wg ustalonego scenariusza (diagram 1), z wykorzystaniem adekwatnych do specyfiki kwalifikacji metod i narzędzi.
- (6) Centrum CBT-EDU zapewnia odpowiednie warunki lokalowe i techniczne do przeprowadzania walidacji, w tym zamknięte pomieszczenie do przechowywania dostarczonych przez kandydatów opisów przypadków i dokumentacji dotyczącej prowadzonych walidacji.

2. Etapy procesu walidacji

2.1. Etap identyfikowania i dokumentowania

- (1) Centrum CBT-EDU zapewnia możliwość skorzystania ze wsparcia doradcy walidacyjnego w zakresie identyfikowania i dokumentowania zdobytych efektów uczenia się. W szczególności wsparcie w formie doradztwa dotyczy osób, które uzyskały wymagane dla kwalifikacji *Prowadzenie terapii środowiskowej dzieci i młodzieży* efekty uczenia się poprzez edukację pozaformalną lub uczenie się nieformalne.
- (2) Identyfikowanie efektów uczenia się obejmuje analizę poziomu osiągniętej wiedzy, umiejętności i kompetencji społecznych, w rezultacie dokonanie przeglądu formalnie potwierdzonych efektów uczenia się (tj. osiągnięć), osiągniętych efektów uczenia się, które można potwierdzić oraz luk kompetencyjnych wymagających uzupełnienia.
- (3) Dokumentowanie efektów uczenia się odbywa się poprzez gromadzenie dowodów świadczących o osiągnięciu efektów uczenia się odbywa się, np. w formie certyfikatów, zaświadczeń o odbytych praktykach, stażach, nagrań wideo, rekomendacji, opisu wykonywanej pracy. Zgromadzone dowody w postaci 'portfolio' powinny zostać przedstawione w postaci papierowej (oryginały dokumentów lub kopie ksero z potwierdzeniem oryginalności) oraz elektronicznej (skany dokumentacji).
- (7) Osoby, w przypadku których potwierdzono (zidentyfikowano) i udokumentowano wszystkie wymagane dla kwalifikacji *Prowadzenie terapii środowiskowej dzieci i młodzieży* efekty uczenia się, są kwalifikowane do następnego etapu walidacji, czyli weryfikacji.
- (4) W przypadku osób, w odniesieniu do których potwierdzono (zidentyfikowano) i udokumentowano część wymaganych dla kwalifikacji *Prowadzenie terapii środowiskowej dzieci i młodzieży* efekty uczenia się, opracowywany jest indywidualny plan rozwoju, mający na celu uzupełnienie luk kompetencyjnych i określenie dalszych kierunków i zakresów uczenia się.

2.1.1. Metody identyfikowania i dokumentowania efektów uczenia się

W zakresie metod identyfikowania i dokumentowania efektów uczenia się stosuje się następujące metody: wywiad, debata, analiza deklaracji i analiza dowodów.

2.1.2. Zasoby kadrowe na etapie identyfikowania i dokumentowania efektów uczenia się

Centrum CBT-EDU zapewnia wsparcie doradcy walidacyjnego w zakresie identyfikowania i dokumentowania efektów uczenia się.

Wymagania dotyczące doradcy walidacyjnego:

- a) Dobre rozumienie procesu walidacji i jego celów.
- b) Posiadanie minimum 3-letniego doświadczenia zawodowego w zakresie wsparcia środowiskowego dzieci i młodzieży lub psychiatrii dzieci i młodzieży lub psychoterapii dzieci i młodzieży lub psychologii klinicznej dzieci i młodzieży.
- c) Dobra znajomość efektów uczenia się określonych w kwalifikacji *Prowadzenie terapii środowiskowej dzieci i młodzieży*, kryteriów oceny formalnej i merytorycznej dowodów poświadczających posiadanie efektów uczenia się oraz zasad weryfikacji dowodów na osiągnięcie efektów uczenia się.
- d) Posiadanie wiedzy na temat instytucji kształcących i certyfikujących w zakresie kwalifikacji *Prowadzenie terapii środowiskowej dzieci i młodzieży* oraz instytucji rynku pracy i oferowanych przez nie usług, pozwalające na adekwatną i krytyczną ocenę przedstawionych efektów uczenia się.
- e) Dobra umiejętność w zakresie stosowania metod identyfikowania i dokumentowania kompetencji, zgodnie z celami walidacji.
- f) Posiadanie adekwatnych kompetencji społecznych (ogólnych i zawodowych) - umiejętność podejmowania współpracy z różnymi osobami, prezentowanie otwartej, wolnej od uprzedzeń postawy, umiejętność aktywnego słuchania i efektywnego komunikowania się, wzbudzania motywacji, przestrzeganie wysokich standardów etyki zawodowej.

2.1.3. Sposób organizacji etapu identyfikowania i dokumentowania efektów uczenia się oraz warunki organizacyjne i materialne

Centrum CBT-EDU zapewnia odpowiednie miejsce do pracy doradcy walidacyjnego z kandydatem, w tym przeprowadzenia indywidualnej rozmowy.

2.2. Etap weryfikacji

- (1) Etap weryfikacji obejmuje (a) sprawdzenie, czy określone dla kwalifikacji *Prowadzenie terapii środowiskowej dzieci i młodzieży* efekty uczenia się zostały osiągnięte, poprzez porównanie osiągniętych wyników z efektami uczenia się wymaganymi dla tej kwalifikacji oraz (b) potwierdzenie zweryfikowanych efektów uczenia się.
- (2) Osoba uczestnicząca w procesie walidacji otrzymuje również informację na temat efektów uczenia się, które nie zostały potwierdzone oraz uzasadnienie takiej decyzji.
- (3) Osobom, które uzyskały pozytywny efekt walidacji (pozytywna weryfikacja wszystkich wymaganych dla kwalifikacji efektów uczenia się) wydawany jest Certyfikat potwierdzający nadanie kwalifikacji *Prowadzenie terapii środowiskowej dzieci i młodzieży*

- (4) W przypadku osób, w odniesieniu do których pozytywnie zweryfikowano część wymaganych dla kwalifikacji efektów uczenia się wydawany jest dokument potwierdzający uzyskanie tylko części efektów uczenia się oraz opracowywany jest indywidualny planu rozwoju, mający na celu uzupełnienie luk kompetencyjnych i określenie dalszych kierunków i zakresów uczenia się.

2.2.1. Metody weryfikowania efektów uczenia się

- (1) Na etapie weryfikacji **efektów uczenia się w zakresie wiedzy** stosuje się metodę standaryzowanego testu wiedzy. Oczekiwany zakres wiedzy obejmuje:
- wiedzę z zakresu prawidłowego rozwoju dzieci i młodzieży
 - podstawy wiedzy o zaburzeniach psychicznych wieku rozwojowego
 - wiedzę na temat postępowania w nagłych wypadkach u dzieci i znajomość zasad udzielania pierwszej pomocy
 - wiedzę o formach wspomagania rozwoju, oddziaływaniach profilaktycznych i terapeutycznych
 - wiedzę o sytuacji zdrowotnej, psychospołecznej i prawnej dziecka zagrożonego rozwojem zaburzeń psychicznych i jego rodziny
 - wiedzę na temat sytuacji prawnej, możliwości i sposobów uzyskania systemowego (prawnego, socjalnego itp.) wsparcia przez osoby potrzebujące
 - podstawową wiedzę z zakresu biologicznych i psychospołecznych aspektów opieki psychiatrycznej wieku rozwojowego, interwencji psychoterapeutycznej, wspomagania rozwoju i pomocy psychologiczno-pedagogicznej w środowisku wychowawczym i pracy socjalnej
- (2) **Efekty uczenia się z zakresu umiejętności:**
- oceny potrzeb i zasobów indywidualnych i społecznych dziecka zagrożonego rozwojem zaburzeń psychicznych
 - formułowania planu rozwiązania problemów zdrowia psychicznego i wyboru adekwatnych oddziaływań medycznych, edukacyjnych i psychospołecznych,
 - monitorowania postępów terapii i wspomagania rozwoju
 - rozwiązywania podstawowych problemów związanych z sytuacją pacjenta i jego rodziny
 - współdziałania w terapii dziecka i młodzieży z zaburzeniami psychicznymi w ramach zespołu interdyscyplinarnego
 - prowadzenia interwencji środowiskowych dotyczących pacjenta, jego rodziny oraz szerszej rozumianej społeczności lokalnej
 - integracji i koordynacji oddziaływań różnych placówek i specjalistów
 - pośrednictwa w udostępnianiu i efektywnym wykorzystaniu świadczeń oferowanych przez system edukacji i pomocy społecznej
 - współpracy z rodziną, środowiskiem wychowawczym, instytucjami pomocowymi
 - podjęcia adekwatnych działań systemowych, w tym prawnych
 - kontaktu interpersonalnego, empatycznego słuchania, mentalizacji
 - prowadzenia dialogu motywującego
 - stosowania technik behawioralnych
 - prowadzenia zajęć socjoterapeutycznych z dziećmi i młodzieżą
 - prowadzenia wsparcia psychospołecznego, w tym współpracy z rodziną
 - prowadzenia wybranych działań profilaktycznych

- q) promowania zdrowia psychicznego, prozdrowotnych stylów i zachowań życiowych, oraz życzliwych postaw wobec osób z zaburzeniami psychicznymi w ich środowisku i wspólnocie lokalnej,

weryfikowane są metodą **rozmowy na temat dostarczonych opisów przypadków**.

- (3) Opisy przypadków powinny odnosić się do pracy co najmniej z trzema pacjentami niepełnoletnimi. Każdy opis przypadku powinien dotyczyć innej sytuacji niepełnoletniego pacjenta pod względem typu zgłaszanego problemu, np.

- a) niepełnoletni powracający do systemu oświaty po pobycie w oddziale psychiatrycznym lub odwykowym
- b) niepełnoletni z zaburzeniami ogólnorozwojowymi
- c) niepełnoletni z zaburzeniami osobowości lub zaburzeniami zachowania
- d) niepełnoletni z problemem wynikającym z dysfunkcyjnego środowiska, w którym przebywa.

- (4) Opis przypadku powinien zawierać:

- a) istotne informacje dotyczące niepełnoletniego pacjenta
- b) opis głównego problemu rodziny i pacjenta dotyczącego funkcjonowania w różnych obszarach jego życia
- c) omówienie przeprowadzonego przez siebie wywiadu z niepełnoletnim pacjentem lub jego rodziną, lub nauczycielami
- d) diagnozę kliniczną lub funkcjonalną (przygotowane przez siebie lub otrzymaną od innych specjalistów)
- e) wnioski z zebranych informacji uwzględniające zasoby pacjenta, jego rodziny i otoczenia
- f) propozycje pomocy wraz ze wskazaniem możliwych działań innych specjalistów
- g) plan i opis udzielanej przez siebie pomocy lub możliwej do otrzymania w danym systemie lub środowisku
- h) wnioski i ewaluacja lub omówienie, lub ocena podjętych działań wykonywanych osobiście oraz przez innych specjalistów, którzy byli zaangażowani we wsparcie niepełnoletniego pacjenta.

- (5) Standaryzowany test wiedzy obejmuje 30 pytań zamkniętych, z podanymi 4 możliwościami odpowiedzi, wśród których 1 jest prawidłowa, a 3 nieprawidłowe. Czas wykonania testu to 50 min. Pozytywny wynik zaliczenia testu - zaznaczenie ≥ 17 prawidłowych odpowiedzi, upoważnia do przystąpienia do kolejnego etapu weryfikacji. Stosuje się następujących schemat ocen za wynik testu wiedzy: ocena bardzo dobra (5) uzyskanie 30-27 pkt., ocena ponad dobra (4,5) uzyskanie 26 pkt., ocena dobra (4) uzyskanie 25-22 pkt., ocena prawie dobra (3,5) uzyskanie 21 pkt., ocena dostateczna (3) uzyskanie 20-17 pkt., ocena niedostateczna (2) uzyskanie poniżej 17 pkt.

- (6) Przed przystąpieniem do kolejnego etapu weryfikacji, członkowie komisji weryfikacyjnej zapoznają się z opisami przypadków, które dostarczyła osoba przystępująca do walidacji, przy czym każdy z opisów analizowany jest przez jednego członka komisji (przydział opisów przypadków jest losowy).

- (7) Rozmowa na temat dostarczonych opisów przypadków obejmuje prezentację przypadków przez osobę przystępującą do walidacji - po 10 min na przypadek, dyskusję

oraz udzielenie odpowiedzi na 3 pytania (po 1 pytaniu do każdego z opisów przypadków, które są zadawane przez członka komisji, który analizował dany przypadek). Stosuje się następujących schemat oceniania: ocena bardzo dobra (5), ocena ponad dobra (4,5), ocena dobra (4), ocena prawie dobra (3,5), ocena dostateczna (3), ocena niedostateczna (2).

- (8) Decyzja kończąca walidację i certyfikacja wymaga uzyskania pozytywnej (co najmniej dostatecznej) oceny ze wszystkich części egzaminu (ocena uzyskana z testu wiedzy, prezentacji i odpowiedzi ustnych w odniesieniu do każdego z przypadków). Ocena końcowa to średnia arytmetyczna ocen uzyskanych ze wszystkich części egzaminu.
- (9) Osoba, która nie uzyskała pozytywnej oceny ze wszystkich części egzaminu otrzymuje również informację na temat efektów uczenia się, które zostały potwierdzone oraz tych, które nie zostały potwierdzone oraz uzasadnienie takiej decyzji, a także wydawany jest dokument potwierdzający uzyskanie części efektów uczenia się i opracowywany jest indywidualny planu rozwoju, mający na celu uzupełnienie luk kompetencyjnych i określenie dalszych kierunków i zakresów uczenia się.
- (10) Zasady obowiązujące na egzaminie:
- W trakcie każdej części egzaminu nie wolno używać telefonu komórkowego ani innych urządzeń elektronicznych, powinny zostać wyłączone przed rozpoczęciem egzaminu,
 - W trakcie egzaminu nie można korzystać z dodatkowych pomocy, do dyspozycji jest tylko kartka i długopis, a w części ustnej dodatkowo można korzystać z wydruku opisu przypadków,
 - W trakcie egzaminu można spożywać jedynie wodę.

2.2.2. Zasoby kadrowe na etapie weryfikacji efektów uczenia się

- (1) Ocenę autentyczności i aktualności dowodów przedstawionych przez osobę przystępującą do weryfikacji przeprowadza asesor walidacyjny. Wymagania dotyczące asesora walidacyjnego:
- Posiadanie minimum 5-letniego doświadczenia zawodowego w obszarze wsparcia środowiskowego lub psychoterapii dzieci i młodzieży lub psychiatrii, szczególnie w dziedzinie psychiatrii dzieci i młodzieży.
 - Posiadanie szczegółowej wiedzy dotyczącej procesu walidacji i jego celów, zasad oceniania dowodów na osiągnięcie efektów uczenia się.
 - Posiadanie szczegółowej wiedzy dotyczącej weryfikowania efektów uczenia się.
 - Posiadanie szczegółowej wiedzy dotyczącej wymaganych efektów uczenia się określonych w kwalifikacji *Prowadzenie terapii środowiskowej dzieci i młodzieży*.
 - Posiadanie dobrej znajomości metod i narzędzi stosowanych w celu zweryfikowania wymaganych efektów uczenia się oraz kryteriów oceny formalnej i merytorycznej dowodów poświadczających posiadanie wymaganych efektów uczenia się, ustalonych dla kwalifikacji.

- f) Posiadanie adekwatnych kompetencji społecznych - prezentowanie otwartej, wolnej od uprzedzeń postawy, umiejętność aktywnego słuchania i efektywnego komunikowania się, przestrzeganie wysokich standardów etyki zawodowej, w szczególności zachowywania bezwarunkowej bezstronności przy dokonywaniu ocen.
- (2) Weryfikację efektów uczenia się przeprowadza komisja składająca się z co najmniej 3 osób.
- (3) Każdy członek komisji musi:
- a) Posiadać szczegółową wiedzę dotyczącą procesu walidacji i jego celów, zasad oceniania dowodów na osiągnięcie efektów uczenia się.
 - b) Posiadać doświadczenie w zakresie weryfikowania efektów uczenia się.
 - c) Posiadać szczegółową wiedzę dotyczącą wymaganych efektów uczenia się określonych w kwalifikacji *Prowadzenie terapii środowiskowej dzieci i młodzieży*.
 - d) Posiadać dobrą znajomość metod i narzędzi stosowanych w celu zweryfikowania wymaganych efektów uczenia się oraz kryteriów oceny formalnej i merytorycznej dowodów poświadczających posiadanie wymaganych efektów uczenia się, ustalonych dla kwalifikacji.
 - e) Posiadać adekwatne kompetencje społeczne - prezentowanie otwartej, wolnej od uprzedzeń postawy, umiejętność aktywnego słuchania i efektywnego komunikowania się, przestrzeganie wysokich standardów etyki zawodowej, w szczególności zachowywania bezwarunkowej bezstronności przy dokonywaniu ocen.

Wszyscy członkowie komisji muszą posiadać wykształcenie wyższe, w tym co najmniej 2 osoby muszą posiadać minimum 5-letnie doświadczenia zawodowe w obszarze wsparcia środowiskowego lub psychoterapii dzieci i młodzieży lub psychiatrii, szczególnie w dziedzinie psychiatrii dzieci i młodzieży, w tym:

- a) co najmniej jedna osoba posiada dyplom lekarza i specjalizację w dziedzinie psychiatrii dzieci i młodzieży,
- b) co najmniej jedna osoba posiada dyplom magistra potwierdzający ukończenie studiów na kierunku psychologia,
- c) co najmniej jedna osoba posiada doświadczenie dydaktyczne w szkole wyższej w zakresie nauczania i oceniania osób wykonujących zadania objęte kwalifikacją.

2.2.3. Sposób organizacji etapu weryfikacji efektów uczenia się oraz warunki organizacyjne i materialne

- (1) Centrum CBT-EDU zapewnia:
- a) salę egzaminacyjną do przeprowadzenia standaryzowanego testu wiedzy,
 - b) miejsce do przeprowadzania rozmowy na temat dostarczonych przez kandydata opisów przypadków, w zakresie objętym walidacją,

3. Zapewnienie jakości walidacji

- (1) Centrum CBT-EDU objęte jest wewnętrznym i zewnętrznym systemem zapewniania jakości, które spełniają wymagania określone w ustawie o ZSK.
- (2) Wewnętrzny system zapewniania jakości procesu walidacji obejmuje:
 - a) Przestrzeganie zasad związanych z rozdzieleniem procesu walidacji oraz procesów prowadzonych szkoleń oraz zapobiegających konfliktowi interesów poprzez powierzenie funkcji członka komisji weryfikacyjnej osobom, które nie są w żaden sposób zaangażowane w proces kształcenia osoby przystępującej do walidacji oraz poprzez rozdzielenie funkcji doradcy walidacyjnego i członka komisji weryfikacyjnej w odniesieniu do danej osoby przystępującej do walidacji.
 - b) Każdy z asesorów walidacyjnych podpisuje oświadczenie o przestrzeganiu zasad związanych z rozdzieleniem procesu walidacji oraz procesu kształcenia i zapobiegających konfliktowi interesów.
 - c) Stałe weryfikowanie, aktualizowanie i doskonalenie kwalifikacji osób pełniących funkcje doradców walidacyjnych oraz członków komisji weryfikacyjnej.
 - d) Zastosowanie w procesie walidacji metod zapewniających dostateczne sprawdzenie osiągnięcia wymaganych efektów uczenia się, które są adekwatne do specyfiki kwalifikacji *Prowadzenie terapii środowiskowej dzieci i młodzieży*, jak również do sposobu, w jaki dana osoba osiągnęła efekty uczenia się (np. wykorzystanie metody symulacji na etapie identyfikowania efektów uczenia się).
 - e) Stałe monitorowanie i bieżącą ocenę działań związanych z walidacją i certyfikowaniem poprzez przeprowadzanie i analizę ankiet wśród uczestników walidacji i asesorów walidacyjnych.
 - f) Okresową ewaluację wewnętrzną walidacji i certyfikowania.
- (3) Zewnętrzny system zapewniania jakości procesu walidacji realizowany jest, zgodnie ze wskazaniem MZ, przez CMKP.

4. Proces certyfikacji

- (1) W sytuacji uzyskania pozytywnej oceny ze wszystkich części egzaminu w ciągu 14 dni od zakończenia egzaminu Instytucja Certyfikująca wydaje Certyfikat, którego oryginał zostanie wysłany pocztą lub kurierem na adres podany przez kandydata.
- (2) Wzór certyfikatu zgodny jest z aktualnie obowiązującymi przepisami. Certyfikaty wydawane są bezterminowo.

5. Zasady i procedury odwoławcze od decyzji dotyczącej potwierdzenia osiągnięcia efektów uczenia się

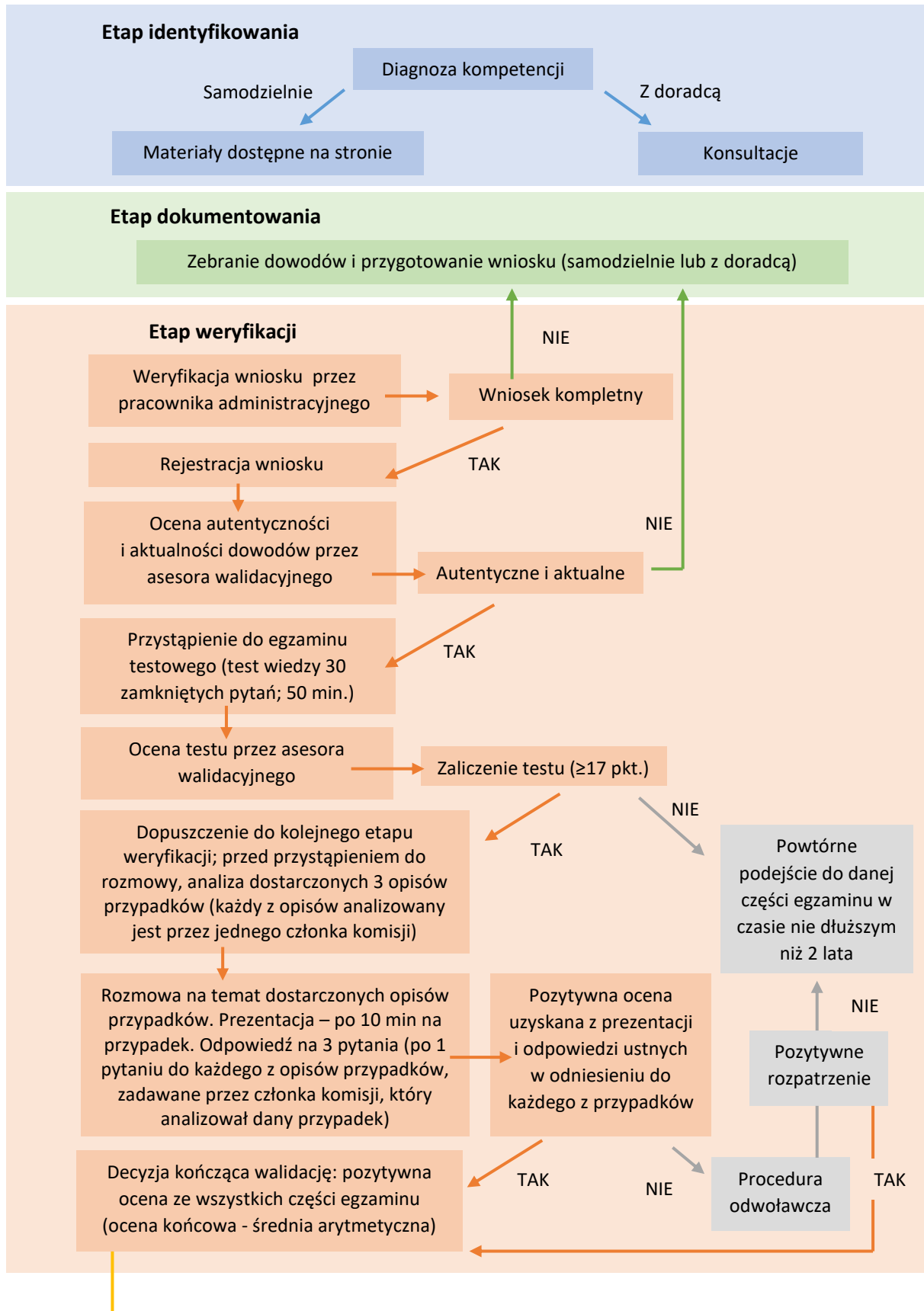
- (1) Osoba przystępująca do walidacji ma możliwość odwołania się od decyzji kończącej walidację w ciągu 14 dni od jej zakończenia.

- (2) Odwołanie powinno mieć formę pisemną i zawierać uzasadnienie odwołania.
- (3) Komisja walidacyjna ma 21 dni na ustosunkowanie się do odwołania od decyzji kończącej walidację i udziela uzasadnienia negatywnego wyniku wyłącznie na pisemny wniosek osoby poddającej się walidacji.

6. Zasady dokumentowania poszczególnych etapów i elementów walidacji z uwzględnieniem narzędzi stosowanych w walidacji

- (1) Z każdego etapu przeprowadzanej walidacji sporządzany jest pisemny protokół, dokumentujący przebieg kolejnych etapów procesu, z uwzględnieniem zastosowanych metod i narzędzi, ich wyniku oraz sformułowanych wniosków.
- (2) Centrum CBT-EDU zapewnia odpowiednie zamknięte pomieszczenie do przechowywania dostarczonych przez kandydatów wniosków, opisu przypadków i dokumentacji dotyczącej prowadzonych walidacji, w tym sporządzanych protokołów.

Diagram 1. Schemat walidacji kwalifikacji *Prowadzenie terapii środowiskowej dzieci i młodzieży* w Centrum CBT-EDU





Instytucja Certyfikująca Centrum CBT EDU Sp. z o.o.

Ul. Wołodyjowskiego 74A, 02-724 Warszawa

www.icedu.pl



CERTYFIKACJA